

**PLAN FOR
KOMMUNAL ATOMBEREDSKAP
ULVIK HERAD
2022 - 2030**



Vedtatt i heradsstyret 15. juni 2022, sak 033/22



Innhold

1.Målsetting.....	2
2.Trusselvurderingar.....	2
3.Atomberedskapsorganisasjonen og ansvar ved atomhendingar	6
Fylkesberedskapssjef.....	8
Beredskapsvakt.....	8
4.Beredskapsnivå, varsling og rapportering	10
5.Kommunen si rolle og utfordringar ved tiltak sett i verk av Kriseutvalet.....	10
6.Lokal handlingsplan	11
Vedlegg 1 Kva gjer kommunen etter mottak av varsel.....	15
Vedlegg 2 Diverse tiltakskort	17
Vedlegg 3 Informasjon til media og befolkninga	20



1.Målsetting

Kommunens plikt til å etablere beredskap mot atomhendingar er heimla i Siviltbeskyttelsesloven §§14 og 15 om beredskap innafor den kommunale tenesteproduksjonen. Atomberedskap inngår i heilskapleg risiko- og sårbarhetsanalyse for Ulvik herad og inngår i det heilskaplege arbeidet med samfunnstryggleik og beredskap.

Kommunens rolle og oppgåve ved atomhendingar vil vera å oppretthalda eigen tenesteproduksjon. Kommunen skal hjelpa andre instanser/myndigheter med ansvar for gjennomføring av tiltak, generell ivaretaking av innbyggjaranes tryggleik og formidling av lokalt tilpassa informasjon, herunder òg befolkningsvarsling.

2.Trusselvurderingar

Regjeringa beslutta i 2010 seks dimensjonerande scenarier for å kunna prioritera behova knytta til samfunnet og samtidig planleggja best mogleg oppgradering av atomberedskapen:

Dei 6 dimensjonerande scenarier for norsk atomberedskap:

1. Stort luftbåre utslepp frå utlandet
2. Stort luftbåre utslepp frå fast verksemd i Noreg
3. Lokal hending i Noreg eller norske nærområde utan stadleg tilknytning
4. Lokal hending som utviklar seg over tid
5. Stort utslepp til marint miljø eller rykte om betydelege marin eller terrestrisk forureining
6. Alvorleg hending i utlandet utan direkte konsekvensar for norsk territorium

Sannsynlegheita for at ei alvorleg atomhending skal inntreffa og ramma Noreg eller norske interesser er tilstades. Dersom ei hending skjer, kan konsekvensane verta svært store. Forureining, nedfall og eksponering for ioniserande stråling, kan føra til helsemessige konsekvensar for befolkninga i form av akutte stråleskadar, seinskadar og/eller psykologiske verknadar.

Utslepp og spreining av radioaktive stoff kan også føra til konsekvensar for miljøet. I tillegg kan radioaktiv forureining gje samfunnsmessige konsekvensar som forureining av næringsmidlar, økonomiske konsekvensar som fylgje av tap av omdøme, forureining av eigedom og landområde, tap av infrastruktur, behov for mellombels evakuering eller permanent flytting av lokalsamfunn og samfunnsmessig uro og usikkerheit. Enkelte grupper i befolkninga, til dømes dei som driv med reindrift eller utmarksbruk, er spesielt sårbare.

1. Stort luftbåre utslepp frå utlandet

Utanlandske atomanlegg



Det er rundt 200 km. frå den norske grensa til næraste utanlandske kjernekraftverket. Dei næraste kjernekraftverka finn ein i Russland, Litauen, Ukraina, Sverige, Finland, Storbritannia og Tyskland. Lager med store mengder brukt kjernebrensel og anna radioaktivt materiale finn ein mellom anna fleire stadar på Kolahalvøya i Russland. Både Storbritannia, Frankrike og Russland har gjenvinningsanlegg for brukt reaktorbrensel. Hendingar ved atomanlegg kan gje heilt ulike konsekvensar, alt frå mindre lekkasjar til marint miljø, til store utslepp i lufta som gjev nedfall over store geografiske område.

Særpre: Eit stort utslepp til luft frå eit anlegg i utlandet kan bli frakta med luftstrømmar til bl.a. Noreg og koma som nedfall over store geografiske område. Antatt transporttid før radioaktive stoff når Noreg er frå nokre få timar til fleire dagar, avhengig av vèrforhold og korleis utsleppet utartar seg. Slike hendingar vil ikkje føra til akutte stråleskader i noreg, men kan føra til andre betydelege helseeffekter. Større geografiske område kan bli forurensa.

Eks: Alvorlege hendingar ved kjernekraftverk eller andre anlegg for behandling eller lagring av radioaktivt materiale i Europa der store mengder radioaktive stoff blir sluppe ut i atmosfæren.

Utfordringar: Dei største utfordringane vil blant anna vera knytt til informasjonshenting, situasjonsforståing, informasjonsformidling, helsemessig oppfølging, store forurensande område, utmarksbruk, næringsmiddelproduksjon, kosthald, eksportindustri og turisme

Satelittar med radioaktivt materiale

Styrt av satelittar eller andre romfartøy med radioaktivt materiale om bord kan berøra Noreg eller norske interesser. Denne typen hendingar vil ein som regel kunna vita om ei tid før dei inntreff. Utfordringa vil i fyrste rekkje vera retta mot førebuingar og opprydding etter hendinga.

2. Stort luftbåre utslepp frå anlegg eller eller anna verksemd i Noreg

Særpre: Eit stort utslepp til luft frå eit anlegg eller anna verksemd med radioaktivt materiale av omfang i Noreg kan ha store lokale eller regionale konsekvensar. Konsekvensane kan vera umiddelbare og gje liten eller inga tid til førebuing. Avhengig av omfanget av radioaktivt materiale som vert sluppe ut, kan slike hendingar gje akutte stråleskader for einskildpersonar og andre helseeffekter for delar av befolkninga i nærområdet.

Eks: Alvorlege hendingar ved ein av dei norske forskingsreaktorane, alvorlege hending med eit reaktordrive fartøy ved hamn i Noreg, eller i form av brann eller liknande ved ei verksemd med betydeleg strålekjelde. Nokre eks er Institutt for energiteknikk sine reaktoranlegg på Kjeller og i Halden, reaktorhavari om bord i alliert reaktordriven ubåt ved hamn ved Haakonvern orlogsstasjon utanfor Bergen eller brann som berører blodbestrålingsanlegg ved eit norsk sjukehus.

Utfordringar: Behov for rask handtering er ein særleg utfordring. I tillegg kan utfordringar vera knytt til situasjonsforståing, informasjonsformidling, helsemessig oppfølging, opprydding, lokal utmarksbruk, lokal næringsmiddelproduksjon, lokal eksportindustri og lokal turisme.

3. Lokal hending i Noreg eller norske nærområde utan stadleg tilknytning



Særpre: Nokre hendingar kan finna stad kor som helst i landet, utan tilknytning til anlegg eller etablert verksemd. Slike hendingar kan ha store regionale konsekvensar. Konsekvensane kan vera umiddelbare og gje liten eller inga tid til førebuing. Avhengig av mengden radioaktivt materiale involvert kan slike hendingar gje akutte stråleskader for einskildpersonar og andre helseeffekter for delar av befolkninga i nærområdet.

Eks: Eksempler er hendingar med reaktordrivne fartøy eller transport av radioaktivt materiale ein stad utanfor norskekysten med utslepp til luft, styrt av satellitt med radioaktivt materiale om bord, uhell under transport av radioaktivt materiale med fly eller langs veg, hendingar med strålekjelder i bruk, strålekjelder på avveie som dukkar opp eller bruk av radioaktivt materiale i terrorøyemed.

Utfordringar: Denne typen hendingar kan oppstå kor som helst i landet og handtering i den tidlege fasen vil også vera avhengig av tilgjengeleg kompetanse og ressursar lokalt. Særlege utfordringar er difor knytta til behov for generell kompetanse og ressursa på lokalt nivå i etatane.

Fartøy drivne av reaktorar

Noreg grensar også til farvatn der det tradisjonelt har vore stor trafikk av fartøy drivne av reaktorar, og allierte reaktordrivne fartøy kjem jamleg til norske farvatn og norske hamner. Atomhendingar ved kystnære reaktordrivne fartøy kan få store konsekvensar for befolkninga og miljø.

Haakonsvern/ Bergen har regelmessig har anløp av reaktordrivne fartøy (militære). Nær tilgrensande kommunar for desse anløpa er kommunane: Austevoll, Os, Sund, Fjell, Askøy og Bergen. Ved besøk vert ei rekkje statlege einingar varsla, og beredskapsnivået inne på basen vert heva.

Strålekjelder i helsevesen, industri og forskning

Hendingar med store strålekjelder kan gje konsekvensar for enkeltpersonar, og kan medføre behov for betydeleg oppryddingsarbeid lokalt.

I Hordaland er det ein del industriverksemdar som nyttar kapsla strålekjelder, mellom anna til industriell radiografi (kontroll av sveiseskøyter og liknande). Uhell kan oppstå dersom strålekjelda ikkje vert ført tilbake til den skjerna behaldaren grunna teknisk feil. Innan oljeindustrien vert det også nytta strålekjelder. Det var til dømes eit uhell ved anlegget på Mongstad i august 2008, men utan personskade. Også ved ulike institutt ved Universitetet i Bergen og andre forskingsinstitusjonar, vert det nytta radioaktivt materiale.

Strålekjelder på avvege og villeia handlingar med strålekjelder

Strålekjelder på avvege og villeia handlingar med strålekjelder vil gje spesielle utfordringar. Generelt vil slike hendingar ha lokale verknader, som helseeffektar til dei dette gjeld og foureining av nærmiljøet. Bruk av radiologiske våpen, som «skitne bomber», kan gje stor uro i befolkninga og ressurskrevjande opprydding.

4. Lokal hending som utviklar seg over tid

Særpre: Hendingar som utviklar seg over tid før dei vert oppdaga vil gje ein eigen dimensjon til den nødvendige handteringa. Radioaktivt materiale vil bli spreidd i langt større grad enn i



tilfeller der det vert oppdaga med ein gong, og konsekvensane kan bli langt større så lenge det ikkje vert iverksatt effektive tiltak. Når ei slik hending først vert oppdaga, vil den ikkje gje tid til førebuing. Slike hendingar vil først og fremst ramma lokalt, men kan også ha regionale, nasjonale, eller også internasjonale konsekvensar. Avhengig av mengde radioaktivt materiale involvert, kan slike hendingar gje akutte stråleskader for einskildpersonar og andre helseeffekter for delar av befolkninga.

Eks: Strålekjelder på avvegar, langvarig utslepp frå kjernekraftverk eller andre anlegg for behandling eller lagring av radioaktivt materiale, strålekjelder på avvegar eller bruk av radioaktivt materiale i terrorøyemed.

Utfordringar: Utfordringar vil vera knytt til informasjonshenting, situasjonsforståing, informasjonsformidling, helsemessig oppfølging, etterforskning og kartlegging av berørte personar og interesser. Andre utfordringar vil vera knytta til opprydning, lokal utmarksbruk, næringsmiddelproduksjon, eksportindustri og turisme. Handteringa vil vera avhengig av kompetanse og ressursar lokalt.

Radon

Radon er ein usynleg og luktfri edelgass som vert danna frå radioaktivt uran. Gassen kan førekoma i varierende mengder i steinmateriale. Dei høgaste radonkonsentrasjonane finn ein i alunskifer, uranrike granittar, i lausmassar og morenegrunn. Grunna geologiske forhold har me i Noreg og i Hordaland til dels svært høge førekomstar av radon. Det er radon i inneluft som kan vera ein helsefare. I gjeldande retningsliner frå Statens strålevern står det at radonnivået i eit hus ikkje bør vera høgare enn 200 bequerell pr kubikkmeter (Bq/m³).

Kommunane har ofte ei oversikt over område der det er fare for høge verdiar av radon i grunnen. Kommunane har eit særskilt ansvar for å setja inn tiltak for å redusera dei helsemessige konsekvensane der målingar tilseier det. I fleire kommunar er det nært samarbeid mellom helseetat og teknisk etat/bygningsetat for å kunna gje rettleiing. Kartlegging ved Statens strålevern tyder på at eit mindretal av kommunane tek omsyn til radonrisikoen i reguleringsplanane sine. Det er mogeleg å redusera radonnivået innandørs for eksisterande bygg gjennom tekniske tiltak.

5. Stort utslepp til marint miljø eller rykte om betydelege marin eller terrestrisk forureining

Særpre: Hendingar som gjev utslepp til marint miljø i nærleiken av Noreg eller andre hendingar der det vert skapt usikkerhet rundt kvaliteten til norske produkt. Slike hendingar kan ha store økonomiske konsekvensar for norsk næringsmiddelindustri, eksportindustri og turisme, sjølv når usikkerheten er ubegrunna og det ikkje har forekome noko forureining av norske produkt eller område.

Eks: Små utslepp til luft eller alvorlege utslepp til marint miljø frå reaktor drivne fartøy eller skipstransport av radioaktivt materiale i havområde i nærleiken av Noreg, eller liknande utslepp frå kjernekraftverk eller andre anlegg for behandling eller lagring av radioaktivt materiale.

Utfordring: Utfordringane vil i første rekkje vera knytta til vern om norske næringsinteresser og omdømme sikring nasjonalt og internasjonalt.



6. Alvorleg hending i utlandet utan direkte konsekvensar for norsk territorium

Særprege: Alvorlege hendingar over heile verda der det er norske statsborgarar eller interesser til stades kan berører norske myndigheter sjølv om norsk territorium ikkje blir direkte berørt. Konsekvensane kan vera umiddelbare eller gje kort tid til førebuing. Slike hendingar kan gje akutte stråleskader for einskildpersonar eller andre helseeffekter for norske statsborgarar i nærområdet.

Eks: Hendingar ved kjernekraftanlegg eller andre anlegg for behandling eller lagring av radioaktivt materiale av omfang i utlandet eller andre hendingar som ikkje berører norsk territorium direkte.

Utfordringar: Særlege utfordringar vil vera knytta til informasjonshenting, handtering av norske statsborgarar og interesser i eit anna land, kartlegging av kven som blir berørt, samarbeid med andre lands myndigheter og informasjonsformidling.

Kjernevåpen

Kjernevåpen er i ei særstilling. Konsekvensane av ein kjernefysisk detonasjon vil vera akutt og enorme, og vil gje langt meir alvorlege konsekvensar enn andre atomhendingar. Det finst store arsenal av kjernevåpen på Kolahalvøya, og fartøy med våpen i nærområda våre. Bruk av kjernevåpen mot Noreg vert i dag sett på som lite til middels sannsynleg.

Terrorisme

Terrorisme og andre kriminelle handlingar med radioaktivt stoff kan ikkje utelukkast. Dette omfattar også angrep mot kjernefysiske anlegg eller mot anlegg med store mengder radioaktivt materiale eller kraftige strålekjelder.

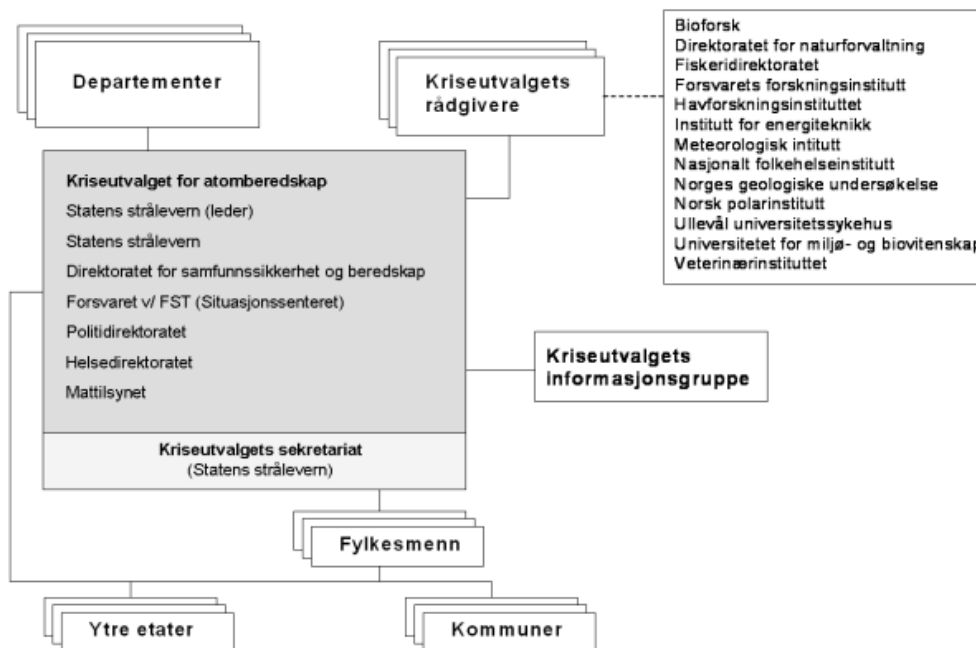
Det er vanskeleg å anslå konsekvensane av slike hendingar. Slike situasjonar inneber som regel stor usikkerhet, og ein eventuell opprydning kan krevja store ressursar. Dei største konsekvensane vert likevel ansett for å vera den psykologiske belastninga og den offentlege uroen ei slik hending vil medføra. Sjølv truslar om slike aksjoner vil kunna skapa stor uro.

3. Atomberedskapsorganisasjonen og ansvar ved atomhendingar

Beredskapsorganisasjonen består av Kriseutvalet for atomberedskap, Kriseutvalets rådgjevarar, Kriseutvalets sekretariat (Statens strålevern), Kriseutvalets informasjonsgruppe og statsforvaltarane inkludert sysselmannen på Svalbard.

KRISEUTVALGET (KU) for atomberedskap er sammensatt med representanter fra:

- Statens strålevern
- Direktoratet for samfunnssikkerhet og beredskap (DSB)
- Forsvarsstaben
- Politidirektoratet
- Helsedirektoratet
- Mattilsynet



Figur 4.1: Kriseutvalet for atomberedskap og den norske atomberedskapsorganisasjonen

I ein akutfase har Kriseutvalet for atomberedskap (KU) 5 overordna oppgåver med tilhøyrande fullmakter:

1. Utarbeida tidleg og deretter løpande skildring av situasjonen
2. Utarbeida og henta inn prognosar for utvikling av situasjonen, stråledosar og risiko
3. Vurdera og eventuelt beslutta iverksetjing av konsekvensreducerande tiltak
4. Utarbeida informasjon om hendinga, konsekvensar og tiltak
5. Seinfase: Sørge for god handtering også i dei seinare fasane fram til handtering vert overført til dei sedvanlege fagmyndigheter

Statens strålevern er leiar og sekretariat for Kriseutvalet. Kriseutvalet for atomberedskap er oppretta for å oppnå ei effektiv og rask handtering av akutfasen ved atomhendingar, gje råd til departementa og andre myndighetsorgan i seinfasen av ei hending og gje ei fagleg tilfredsstillande handsaming i det daglege beredskapsarbeidet. Hovudmålet er å beskytta liv, helse, miljø og andre viktige samfunnsinteresser.

Statens strålevern er myndigheit og fagetat for strålevern, og er i tillegg nasjonalt og internasjonalt kontaktpunkt ved atomhendingar. Ved mindre hendingar med kjelder, vil Strålevernet handtera situasjonen på vegne av Kriseutvalet. Lokalt vil redningstenesta handtera situasjonen på skadestaden. Statens strålevern har ekspertise og utstyr til å kunna bidra i handteringa av slike situasjonar.

Kriseutvalet vil i akutfasen av ei atomhending vera ansvarleg for å koordinera informasjonsformidling til sentrale myndigheter og samarbeidspartnarar i inn- og utland, statsforvaltaren, media og ålmenta. Kriseutvalet kan jf. kgl.res. setja i verk nyttige tiltak i akutt fase av ei atomulukke. Tiltaka vert sett i verk av den medlemsetaten i Kriseutvalet som har heimel/fullmakt til dette.

Tiltaka sett i verk av KU kan vera:



- Pålegg om sikring av forureina område
- Pålegg om akutt evakuering av små lokalsamfunn
- Pålegg om kortsiktige tiltak/restriksjonar i produksjonen av næringsmiddel
- Pålegg/gje råd om reinsing av forureina personar
- Gje råd om opphald innandørs
- Gje råd om opphald i tilfluktsrom
- Gje råd om bruk av jodtablettar
- Gje råd om kosthald
- Gje råd om andre dosereduserande tiltak

Statsforvaltaren er Kriseutvalet sitt regionale ledd. Statsforvaltaren skal gjennom tilrettelegging og rettleiing medverka til at regionale og lokale etatar etablerar nødvendige planar som del av samordna planverk. Ved ei atomhending skal statsforvaltaren syta for koordinering, og vera med å setja i verk samordna tiltak både regionalt og lokalt. Dette gjeld både beskyttelsestiltak, og formidling av informasjon til media og publikum. Statsforvaltaren vil syta for informasjon frå Kriseutvalet til kommunane, og samla lokal informasjon for rapportering til sentrale myndigheiter.

Statsforvaltaren i Vestland/Atomberedskapsutvalet i Hordaland (AU-Hordaland),

Statens hus, Njøsavegen 2, 6863 Leikanger.

Tlf.: 57 64 30 00 E-post: sfvlpost@statsforvalteren.no

Fylkesberedskapssjef

[Haavard Stensvand](#)

Tlf: [57 64 30 10](tel:57643010) / [91 57 74 32](tel:91577432)

Beredskapsvakt

Ved akutte spørsmål og meldingar utanom kontortid.

Obs! For kommunar og regionale aktørar, ikkje privatpersonar.

Vakttelefon: **916 99 098** (ikkje SMS)

E-post: sfvlberedskap@statsforvalteren.no

Ved atomhending som involverar liv og helse, har Hovudredningssentralane (HRS)/Lokal redningssentral (LRS) ansvaret for redningsaksjonen.

NØDTLF.: Brann: 110 Politi: 112 Medisinsk hjelp: 113

Dersom hendinga også har konsekvensar for befolkninga i eit område (ikkje akutt livredning), vil tiltak retta mot befolkninga vera Kriseutvalet sitt ansvar.

Departementa har i samsvar med sektorprinsippet ansvaret for at beredskapen innan eigen sektor er tilfredsstillande og koordinert med andre sektorar.

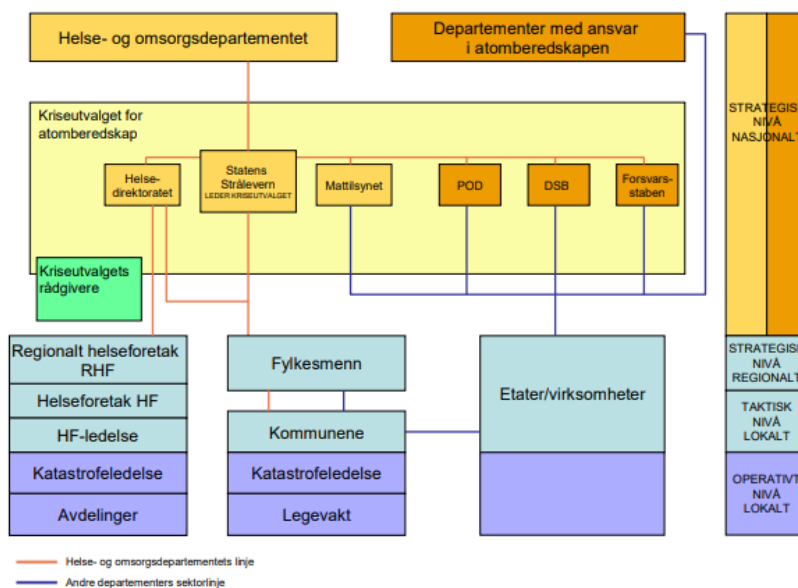
Departementa har desse underliggjande institusjonane i atomberedskapen:



Tabell 4.1: Oversikt over departementer og underliggende institusjoner i atombereidskapen

Departement	Underliggende institusjon		
	Medlem av Kriseutvalget	Kriseutvalgets rådgivere	Andre relevante institusjoner
Helse- og omsorgsdepartementet	Statens strålevern Helsedirektoratet Mattilsynet	Oslo universitetssykehus, avd. Ullevål / NBC-senteret Nasjonalt folkehelseinstitutt	
Fiskeri- og kystdepartementet	Mattilsynet	Fiskeridirektoratet Havforskningsinstituttet Veterinærinstituttet	Kystverket Norsk institutt for ernærings- og sjømatforskning
Forsvarsdepartementet	Forsvarsstaben	Forsvarets forskningsinstitutt	
Justis- og beredskapsdepartementet	Direktoratet for samfunnsikkerhet og beredskap Politidirektoratet		Sysselemanden på Svalbard Hovedredningsentralene
Kunnskapsdepartementet		Meteorologisk institutt Universitetet for miljø- og biovitenskap	
Landbruks- og matdepartementet	Mattilsynet	Bioforsk Veterinærinstituttet	Reindriftsforvaltningen
Miljøverndepartementet	Statens strålevern	Direktoratet for naturforvaltning Norsk polarinstitutt	Norsk institutt for naturforskning
Nærings- og handelsdepartementet		Norges geologiske undersøkelse Institutt for energiteknikk	
Samferdselsdepartementet			
Utenriksdepartementet	Statens strålevern		Utestasjonene

Varslingslinje ved ei atomhendning:



Figur 5.1: Varslings- og rapporteringslinjer ved atomhendelser (etter HOD 2007)

Statens strålevern, Grini næringspark 13, 1361 Østerås.



Tlf. 67 16 25 00 Fax: 67 14 74 07 E-post: nrpa@nrpa.no Vakttlf.: 67 16 26 00

4. Beredskapsnivå, varsling og rapportering

Beredskapsnivå:

Atomberedskapsnivåa sentralt, regionalt og lokalt er desse to trinna:

- Informasjonsberedskap
- Høg atomberedskap

Informasjonsberedskap vert kunngjort ved ei ulukke/hending, eller ved eit rykte om ei ulukka/hending, som er av ein slik karakter at det er nødvendig at atomberedskapsorganisasjonen utanfor sekretariatet vert informert om det.

Høg atomberedskap skal kunngjerast ved ei større ulukke/hending med fare for radioaktivt utslipp som kan få alvorlege konsekvensar for Noreg eller norske interesser.

Høg atomberedskap kan etablerast som ei naturleg styrking av informasjonsberedskap.

Høg atomberedskap kan verta etablert direkte på grunnlag av varsel eller mottaken informasjon. Slik informasjon vil kunna vera verifisert og/eller offisiell informasjon, innhenta måleresultat m.m.

Varsling:

Varsling om atomulukke/-uhell til kommunen vil verta vurdert i kvart enkelt tilfelle.

Normalt vil varslinga koma frå statsforvaltaren. Varsel kan også koma frå politiet.

Rapportering:

Kommunen skal rapportera til Statsforvaltaren.

5. Kommunen si rolle og utfordringar ved tiltak sett i verk av Kriseutvalet

Kommunen sine viktigaste oppgåver ved ei atomhending vil, som ved andre hendingar, vera å ta seg av innbyggjarane og å hjelpa til med å få til ei raskast mogeleg normalisering av situasjonen. Kommunen må planleggja handlingar og vera førebudd på å kunna gjennomføra eller hjelpa andre etatar i gjennomføringa av ei rekkje ulike oppgåver. Det er dessutan ynskjeleg at kommunane har oversikt over kva bistandsressursar (utstyr og kompetanse) som er tilgjengeleg innanfor eigen kommune.

Kommunen må planleggja handlingar og vera førebudd på å kunna gjennomføra eller bistå andre etatar i gjennomføring av ei rekkje forskjellige oppgåver. Kommunen skal bidra med koordinering av krisehandtering ved dei offentlege tenestene på lokalt nivå og skal forholde seg til pålegg og anbefalingar vedtatt av Kriseutvalet for atomberedskap (KU).

I dei tilfelle Kriseutvalet for atomberedskap møtest, vil melding om iverksetjing av tiltaka koma frå Kriseutvalet, via statsforvaltaren til kommunen. Samstundes vil alle tiltak som er bestemt sett i verk av Kriseutvalet alltid verta formidla i forvaltningskanal, frå Kriseutvalet sine medlemsinstitusjonar til deira ytre etatar.



6. Lokal handlingsplan

1. Pålegg om sikring av område som er sterkt forureina, til dømes avgrensning av tilgang og trafikk eller sikring og fjerning av radioaktive deler.

Tiltaket vert sett i verk med heimel i politilova.

Kommunen må kunna hjelpe politiet med gjennomføring av tiltaket. Dette kan vera oppgåver retta mot til dømes evakuering, transport, innkvartering, forpleining, avsperring, kunngjering og informasjon.

2. Pålegg om akutt evakuering av lokalsamfunn i tilfeller der utsleppskjelda, til dømes lokal reaktor, havarert fartøy med reaktor eller deler frå satelitt, utgjer ein direkte trussel mot liv og helse lokalt.

Tiltaket vert sett i verk med heimel i politilova.

Kommunen må kunna hjelpe politiet med gjennomføring av tiltaket. Dette kan vera oppgåver retta mot til dømes evakuering, transport av evakuerte, innkvartering, forpleining, avsperring, kunngjering og informasjon. Kommunen må kunna planleggja eventuelle lokale tilpassingar ved evakuering.

Evakueringsplan for Ulvik herad:

Formannskapet er formell evakueringsnemnd i Ulvik. Ulvik herad har ca. 1050 innbyggjarar. Om lag 90% av innbyggjarane bur i sentrum, og innanfor ein radius på 5 kilometer.

Ved eit «worst-case-scenario» vil det vera aktuelt å evakuera alle innbyggjarane i sentrum.

Teknisk eining med hjelp frå Ulvik Røde Kors Hjelpekorps får ansvaret for å hjelpe politiet med evakuering av større eller mindre delar av befolkninga. Ved evakuering skal det takast utgangspunkt i den oppsette inndelinga i heradet, og hjelpemannskapa må delast inn i lag som dekkjer kvar rode.

Eigen transport for småborn og eldre. Transportmiddel (bussar) må stillast til rådvelde til kvar rode, eller for fleire rodar. Avtale med busselskap.

Informasjonen kring evakueringa må leggja opp til at flest mogeleg nyttar egne privatbilar slik at evalueringa kan skje effektivt utan for stor belastning på busstransporten. Informasjon i forkant vert viktig for å få til ei effektiv evakuering.

Informasjon om tiltaket:

Avhengig av omfanget og tidsaspektet vil informasjonen skje i form av melding via Varsling24 (varslingssystem via mobil og epost), på internett, informasjonsskriv til alle heimar eller ved dør-til-dør-aksjon.

Avhengig av situasjonen og omfanget vil evakuering skje til (F-forpleining):

Tilfluktsrom Brakanes skule (F) – Ikkje godkjent i samsvar med Sivilforsvarets krav

Tilfluktsrom Ulvik sjuke- og aldersheim (F) - Ikkje godkjent i samsvar med Sivilforsvarets krav

Brakanes Hotel



Brakanes kurs- og konferansesenter (F)

Ulvik hotell (F)

Strand Fjordhotel (F)

Elvatun (F)

Tunell BKK-stasjon (F)

Finse 1222 (F)

Finse skule

Vangsbygda grendahus (F)

Osa grendahus (F)

Ved evakuering ut av kommunen må det gjerast avtale med andre kommunar om innkvartering.

Område:

Osa

Hallanger

Hakestad/Lekve/Syse

Vambheim/Fryste/Bale

Aurdal/Byrse/Bergo

Skeie

Hydle/Undeland

Øvragardane

Brakanes/Paradis

Rondestveit/Tymberneset/Hjeltnes/Åsen

Oppmøtestad/transport frå:

Busskuret (v./ankomt Osa)

Grendahuset

Prestakaaien/Strand

Bygg Hjelpekorps, Vambheim

RV 572 – langs hovudvegen

Skuleplassen

RV 572 – lang hovudvegen

Langs vegen til Ljono

Skuleplassen/Sentrumsbygget

Langs vegen Rondestveit - Brakanes

(og Tymberneset – Brakanes)

3.Pålegg om kortsiktige tiltak/restriksjonar i produksjon av næingsmidlar, til dømes å halda husdyr inne eller å utsetja innhausting.

Tiltaket vert sett i verk med heimel i matlova.

Kommunen må kunna hjelpa Mattilsynet lokalt (distriktskontor), og må førebu seg på å kunna stilla ressursar til rådvelde for gjennomføring av tiltaket. Det kan vera å hjelpa til med å informera produsentar, tiltak for å skaffa mat til husdyr og transport, sjå til husdyr - til dømes ved fråflytta gardsbruk.

Eventuell oversikt over større produsentar i Ulvik herad:

Landbruk/husdyrhald i Ulvik herad:

Landbrukskontoret i Ulvik har oversikt over produsentar i Ulvik herad.

Oversikt næraste distriktskontor: Avdeling Bergen og omland

Dekker kommunene Askøy, Alver, Austrheim, Bergen, Bjørnafjorden, Eidfjord, Fedje, Gulen, Kvam, Masfjorden, Modalen, Osterøy, Samnanger, Ullensvang, Ulvik, Vaksdal, Voss, Øygarden.

Sentralbord: [22 40 00 00](tel:22400000)

E-post: postmottak@mattilsynet.no



- Kontorsted Bergen: Thormøhlens Gate 49 A, 5006 Bergen
- Kontorsted Norheimsund: Sandvenveien 48, 5600 Norheimsund
- Kontorsted Voss: Magasinveien 35, 5705 Voss

Avdelingssjef: Aslaug Sandvin

Tlf: 22 77 79 49

Mobil: 41 43 29 94

4. Pålegg/råd om reinsing av forureina personar.

Tiltaket vert ev. sett i verk med heimel i politilova, men kan også verta gitt som råd.

Kommunen må kunna hjelpa til og tilretteleggja for at Sivilforsvaret, ev. Forsvaret, kan gjennomføra reinsing av personar eller grupper av befolkninga. Dette kan til dømes vera å stilla reinsemoglegheiter til disposisjon (dusjanlegg), forsvarleg handtering og deponering av radioaktivt forureina artiklar/materiale (spesialavfall), transport, innkvartering, forpleining, avsperring, kunngjering og informasjon. Inndeling i rein og urein sone.

Oversikt kapasitet m.a. offentlege bad/dusjanlegg i Ulvik herad:

Brakanes skule har offentleg basseng og dusjanlegg.

Dusj- og toalettanlegg i tilknytning til småbåthamna i Tyssevikje/Den grønne Kafè.

Private bad/dusjanlegg:

Brakanes Hotel

Strand Hotel

5. Gje råd om opphald innandørs for publikum.

Kommunen må førebu seg på å kunna stilla ressursar til rådvelde for gjennomføring av tiltaket. Dette kan til dømes vera kunngjering, informasjon, drift av skulen, daginstitusjonar, barnehage, helse- og pleieinstitusjonar og tiltak for at lokalsamfunnet skal fungera i ein forureiningssituasjon.

Verneutstyr m.m. i Ulvik herad:

Brannvernet i Ulvik har dykkarutstyr til 6 personar. Det er ikkje anna verneutstyr i Ulvik. Verneutstyr må rekvirerast frå Sivilforsvaret.

6. Gje råd om opphald i tilfluktsrom (som for evakuering).

Dette tiltaket vil fyrst og fremst vera eit tiltak som kan verta sett i verk ved sikkerheitspolitisk krise/krig. Tiltaket inneber klargjering og drift av tilfluktsrom for publikum. Om nødvendig skal kommune, i samarbeid med politiet, Sivilforsvaret og Forsvaret, tilpassa råda til lokale tilhøve.

Oversikt over offentlege eller private tilfluktsrom i Ulvik herad:

Ulvik herad har ikkje offentleg godkjente tilfluktsrom pr. i dag. Sivilforsvaret (?) avvikla desse for fleire år sidan. Tidlegare hadde Ulvik herad tilfluktrom i fylgjande bygg:



1. Brakanes skule
2. Ulvik sjuke- og aldersheim

Tunellen i BKK-stasjonen i Ulvik kan for ein tidsavgrensa periode nyttast som «tilfluktsrom» om ein organiserer med infrastruktur: Brakker/campingvogner, mat, vatn, pledd, medisn, etc.

7. Gje råd om bruk av jodtablettar

Kommunen (kommunehelsetenesta) har ansvaret for å ha ein plan for distribusjon og utdeling av jodtablettar til aktuelle grupper i befolkninga.

Jod kan førebyggja helseskade ved eksponering for radioaktive jod-isotopar i tilfelle atomulukker med utslepp av radioaktive isotopar i atmosfæren. Slik eksponering kan fyrst og fremst oppstå ved innandning, men også ved inntak av forureina mat og drikkevotn. Målgruppa er born og ungdom opp til 18 år, og i tillegg gravide og ammande mødre.

Tidsfaktoren er svært kritisk. Vert jodtablettar tekne so snart som mogeleg (innan 2 timar) etter eksponering er beskyttelsen 95-98 %. Inntak av jod 6 timar etter eksponering gjev 50 % beskyttelse, og 12 timar etter ca.35 %. Inntak etter meir enn 24 timar gjev ingen beskyttelse.

Ulvik herad har lager av jod-tablettar som dekkar alle innbyggjarar under 40 år, gravide og ammande. Legekontoret oppbevarer og står for for distribusjonen (med hjelp frå tenestetoget) av jodtablettar i Ulvik.

8. Gje kosthaldsråd, til dømes råd om å avstå frå inntak av visse kontaminerte næringsmidlar.

Kommunen må kunna hjelpa Mattilsynet lokalt (distriktskontor) for gjennomføring av tiltaket. Dette kan vera til dømes kunngjering, informasjon til produsentar og distributørar, kontrolltiltak og rapportering.

Ansvar i Ulvik herad for å hjelpa til med formidling av informasjon og retningsliner.

Kommuneoverlegen informerar om kosthaldsråd i Ulvik herad.

9. Gje råd om andre dosereduserande tiltak.

Kommunen må førebu seg på å kunna stilla ressursar til rådvelde for gjennomføring av tiltaket. Dette kan vera ei rekkje forhold som er nødvendig å gjennomføra for å sikra liv, helse og økonomiske verdiar.

Vedlegg 1

Kva gjer kommunen etter mottak av varsel

Etter mottak av varsel om ei (mogleg) atomhending

Tiltak	Ansvarleg i kommunen	Handling og oppgåver	Annan relevant informasjon
Setja kriseleiiing (KKL) og førebu iverksetting av kriserådet sine førehandsdefinerte tiltak. Førebu rapportering til Statforvaltaren		<ul style="list-style-type: none"> • Eigna lokale • Servicetorg/sentralbord må mobiliserast • Planverk, rapporteringsmal og varslingslister må vera oppdatert og tilgjengeleg 	<ul style="list-style-type: none"> ➤ Plan for kommunal kriseleiiing ➤ Atomberedskapsplan ➤ Rapporteringsmal
Setja i verk eller bidra til iverksetting når tiltak vert beordra frå sentralt hald			
Tiltak 1 <u>Påleggja</u> sikring av område som kan verta eller er sterkt forureina Hensikt: (i) Beskytta befolkninga mot radioaktiv forureining ved at dei vert halde unna forureina område, (ii) hindra at personar spreier radioaktiv forureining til eit større område Heimel: Politilova		<ul style="list-style-type: none"> • Støtta politi og nødetatar etter oppmoding. Dette kan vera oppgåver knytt til t.d. evakuering, transport, innkvartering, forpleining, avsperring, kunnjingering og informasjon • Oppdater straks servicetorg/sentralbord/heimesider om tiltaket med tanke på spørsmål frå publikum Rapportar til Statsforvaltaren om status for situasjonen 	
Tiltak 2 <u>Påleggja/gje råd</u> om reinsing av forureina personar Hensikt: (i) fjerna radioaktiv forureining for å beskytta enkeltpersonar og liv og helse i befolkninga, (ii) eliminera fare for spreieing Heimel: Politilova		<ul style="list-style-type: none"> • Støtta nødetatar og sivilforsvar med eigna lokale for reinsing og forpleining av forureina personar ved behov. Dette kan vera oppgåver knytt til t.d. etablering av rein og urein sone, stilla dusjanlegg til disposisjon, transport, innkvartering, avsperring, kunnjingering, informasjon, handtering og deponering av radioaktivt forureina materiale • Oppdater øyeblikkeleg servicetorg/sentralbord/heimesider om tiltaket med tanke på spørsmål frå publikum • Rapportar til Statsforvaltaren om status for situasjon 	<ul style="list-style-type: none"> ➤ Stad for reinsing

<p>Tiltak 3 <u>Gje råd</u> om innandørs opphald</p> <p>Hensikt: Beskytta liv og helse i befolkninga mot radioaktiv forureining ved å redusera dosar frå direkte stråling og inhalasjon under passering av radioaktive luftmassar</p>		<ul style="list-style-type: none"> • Kartleggja kva institusjonar som vert omfatta av tiltaket (skule, barnehage, institusjonar, kommunale bygg) • Varsla aktuelle institusjonar • Oppdater servicetorg/sentralbord/heimesider om tiltaket med tanke på spørsmål frå publikum • Etabler kontakt med lokalt politi for eventuell koordinering av tiltak • Rapportar til Statsforvaltaren om status for situasjon 	<ul style="list-style-type: none"> ➤ Førehandsdefinert melding ➤ Varslingslister ➤ Jf. Heradet sin plan for befolkningsvarsling
<p>Tiltak 4 <u>Påleggja</u> akutt evakuering av lokalsamfunn</p> <p>Hensikt: Beskytta befolkninga mot sterk radioaktiv forureining gjennom evakuering frå område som er forureina eller som står i stor fare for å verta forureina</p> <p>Heimel: Politilova</p>		<ul style="list-style-type: none"> • Støtta politi og nødetatar ved oppmoding om bistand ved ei eventuell akutt evakuering. Dette kan vera oppgåver knytt til t.d. evakuering, transport, innkvartering, forpleining, avsperring, kunnngjering og informasjon. • Oppdater øyeblikkeleg servicetorg/sentralbord/heimesider om tiltaket med tanke på spørsmål frå publikum • Rapportar til statsforvaltaren 	<ul style="list-style-type: none"> ➤ Lenke til plan for evaluering
<p>Tiltak 5 <u>Gje råd</u> om bruk av jodtablettar</p> <ul style="list-style-type: none"> • Tiltaket sin relevans er førebels uavklart politisk <p>Hensikt: Redusera stråledosar frå radioaktivt jod som er pusta inn.</p>		<ul style="list-style-type: none"> • Kommunen skal ha ein plan for distribusjon og utdeling av jodtablettar til aktuelle grupper i befolkninga. Aktuelle kommunar får informasjon om dette 	
<p>Tiltak 6 <u>Gje råd</u> om kosthald</p> <p>Hensikt: Beskytta befolkninga mot radioaktivt forureina næringsmiddel ved å informera om kva næringsmiddel som bør eller ikkje bør verta konsumert</p>		<ul style="list-style-type: none"> • Informer om kosthaldsråd • Mattilsynet og helsemyndighetene set i verk informasjonstiltak og utarbeidar retningslinjer til produsentar og distributørar av næringsmiddel • Kommunen må vera førebudd på å støtta Mattilsynet i gjennomføring av tiltak. Dette kan vera oppgåver knytt til t.d. kunnngjering, informasjon til produsentar, distributørar, konsumentar, kontrolltiltak og rapportering • Kommunen har eit særskilt ansvar for at tiltaket vert føljt opp i eiga verksemd (t.d. i pleie- og omsorgsinstitusjonar) • Statsforvaltaren koordinerer, informerer og rapporterer om tiltaka regionalt • Rapportar til Statforvaltaren om status for situasjon 	
<p>Tiltak 7 <u>Påleggja</u> kortsiktige tiltak i produksjon av næringsmiddel</p> <p>Hensikt: Beskytta befolkninga mot radioaktivt forureina næringsmiddel ved</p>		<ul style="list-style-type: none"> • Kommunen må vera førebudd på å støtta Mattilsynet og å stilla ressursar til rådvelde for gjennomføring av tiltak <p>Tiltak som kan verta aktuelle:</p> <ul style="list-style-type: none"> • Be husdyreigarar om å ta inn beitedyr, og bruka ventilasjonsanlegg fornuftig • Hausta modne grønnsaker 	<ul style="list-style-type: none"> ➤ Varslingslister • Husdyreigarar • Næringsmiddelbedrifter • Vassverk • Ev. andre relevante bedrifter ➤ Førehandsinformasjon



<p>(i) på hindra at matvarer vert radioaktivt forureina, og (ii) hindra at forureina matvarer kjem ut på marknaden</p> <p>Heimel: Matlova</p>		<ul style="list-style-type: none"> • Hausta gras (silo, rundballar) til dyr som eventuelt må stå inne • Beskytta næringsmiddelbedrifter og – lager mot radioaktivt nedfall • Førebu stopp i drifta av vassverk med overflatekjelder i område som kan verta forureina • Beskytta eventuelle mineralgjødsellager • Beskytta kraftforverksemdar og liknande bedrifter • Beskytta eventuelle fiskeforlugar • Kopla frå takrenner til sisterner (og informera private om at dette må gjerast) • Utarbeida oversynskart ved hjelp av geografiske informasjonssystem (GIS) • Oppdater øyeblikkeleg servicetorg/sentralbord/heimeside om tiltaket med tanke på spørsmål frå publikum • Rapportar til Statsforvaltaren om status for situasjon 	<ul style="list-style-type: none"> • opplysningar om jordsmonn, markslag og avlingar • opplysningar om husdyrbesetningar og produsentar • opplysningar om type vasskjelder i dei ulike vassverka (t.d. har ulike vasskjelder som overflatevatn, grunnvatn og sisternevatn, og parametarar som storleik, sirkulasjon, djupne, og volum tyding kor mykje vassforsyninga vert påverka av radioaktiv forureining) • vurdering av alternative vasskjelder
<p>Tiltak 8 Påleggja/gje råd om andre konsekvensreduerande tiltak</p> <p>Hensikt: Beskytta befolkninga mot radioaktiv forureining gjennom andre tiltak for å redusera dosar frå inhalasjon og direkte og indirekte stråling</p>		<ul style="list-style-type: none"> • Kommunen må vera førebudd på å stilla ressursar til rådvelde for gjennomføring av ev. andre tiltak som er nødvendige for å sikra liv, helse og økonomiske verdiar. • Oppdater øyeblikkeleg servicetorg/sentralbord/heimesider om tiltaket med tanke på spørsmål frå publikum • Rapportar til Statsforvaltaren om status for situasjon 	

Kjelder

Mattilsynet (2015): Faglig beredskapsplan for hendelser på matområdet. Utgåve 9, pr 27.5.2015

Mattilsynet (2015): Radioaktivitet drikkevann og fisk. Notat, juni 2015.

Statens strålevern og Fylkesmannen i Hordaland (utkast, 2014): Plangrunnlag for kommunal atomberedskap (regional tilpassing)

Statens strålevern (2013): Atomberedskap – sentral og regional organisering. Strålevernhefte 31.

Statens strålevern (2012): Roller, ansvar, krishåndtering og utfordringer i norsk atomberedskap.

Statens strålevern (2008): Plangrunnlag for kommunal atomberedskap.



Tiltakskort varsling

Oppgåve	Ansvarleg	Tiltak
Varsla	Den som får melding om hendinga	<ul style="list-style-type: none"> Varsla etter liste som er tilgjengeleg for alle som handterer
		<ul style="list-style-type: none"> Varsla rådmann, ordførar m.fl. Varsla befolkninga

Tiltakskort etablering

Oppgåve	Ansvarleg	Tiltak
Etablera 1	Krise- eller beredskapsleiinga	<ul style="list-style-type: none"> Etablera loggførar Etablera krisestab Kalla inn mannskap Bemanna organisasjonen
Etablera 2	Krise- eller beredskapsleiinga	<ul style="list-style-type: none"> Orientera om hendinga
		<ul style="list-style-type: none"> Avklara rollar og ansvar for stab Vurdera behov for bistand Lag strategi for handtering

Tiltakskort handtering

Oppgåve	Ansvarleg	Tiltak
Strategisk ledd		<ul style="list-style-type: none"> Innhenta opplysningar og skaffa seg oversikt over situasjonen i kommunen Iverksetja tiltak for å hindra eller begrensa skadar på personar og materielle verdiar Bestemma og prioritera bruk av kommunen sine ressursar Halda kontakt med og samarbeida med skadestadsleiinga, ev. lokal redningsentral (LRS) dersom denne vert oppretta Informera innbyggjarane i kommunen og media, ev. i samarbeid med LRS og Statforvaltaren Rapportera om situasjonen i kommunen til statsforvaltaren og/eller til faglege ansvarlege myndigheter Iverksetja samarbeid med offentlege myndigheter, bedrifter og private, og i tillegg frivillige organisasjonar som Røde Kors, Norsk folkehjelp, Kvinners frivillige beredskap m.fl. for best mogleg utnytting av beredskapsressursar.
Handlande ledd <ul style="list-style-type: none"> Innandørsmelding 		<ul style="list-style-type: none"> Innhenta opplysningar og skaffa seg oversikt over situasjonen i kommunen Iverksetja tiltak for å hindra eller begrensa skadar på personar og materielle verdiar Bestemma og prioritera bruk av kommunen sine ressursar

		<ul style="list-style-type: none"> • Halda kontakt med og samarbeida med skadestadsleiinga, ev. lokal redningssentral (LRS) dersom denne vert oppretta • Informera innbyggjarane i kommunen og media, ev. i samarbeid med LRS og Statforvaltaren • Rapportera om situasjonen i kommunen til statsforvaltaren og/eller til faglege ansvarlege myndigheiter • Iverksetja samarbeid med offentlege myndigheiter, bedrifter og private, og i tillegg frivillige organisasjonar som Røde Kors, Norsk folkehjelp, Kvinner frivillige beredskap m.fl. for best mogleg utnytting av beredskapsressursar.
<ul style="list-style-type: none"> • Næringsmiddelproduksjon 		<ul style="list-style-type: none"> • Hausta inn så mykje som mogleg av nyttbar avling (årstidsavling) • Ev. utsetja innhausting ellr slakting • Dekka til sisterner og brønnar dersom det er mogleg • Få produksjonsdyr innandørs dersom det er mogleg • Dekka for med plast • Iverksetja omsetjingsforbod/restriksjonar • Dialog og kontakt med produsentar og organisasjonar som er/vert råka
<ul style="list-style-type: none"> • Kosthaldsråd 		<ul style="list-style-type: none"> • Følg råd frå myndigheitene • Vatn – følg myndigheitene sine anvisningar – du må vita kva lokale vassverk har i bakhand av vatn som reserve
<ul style="list-style-type: none"> • Reinsing av personar 		<ul style="list-style-type: none"> • «Dei færraste kommunar har rensesasjonar» som publikum kan nytta. Dusj heima er dekkande.
<ul style="list-style-type: none"> • Avsperring av område 		<ul style="list-style-type: none"> • Område som er, eller kan verta, sterkt forureina kan verta avsperra. Kor stort området skal vera bør avklarast med Stråleverket i samarbeid med politiet, Sivilforvaret

Nr.	Fase	Oppgåve	Utført	Kvittert
V1	Varsling	Dei som får beskjed om hendinga varslar overordna iht. plan		
V2	Varsling	Varsla internt, eksternt iht. varslingslister og plan		
E1	Eablering	Loggføring, kriseleiing, kalla inn, bemanna og etablere ein organisasjon		
E2	Eablering	Orientera, avklara rollar og ansvar, strategi for handtering, vurderer behov for bistand, vurderer vidare arbeid		
E3	Eablering	Kontakt med statsforvaltaren, lokale etatar (politi, brann, helse, sivilforsvar m.fl.)		
H1	Handtering	Avklara informasjonsansvar og kanalar etter plan, kontakt med media, prioriterer bruken av kommunen sine behov og ressursar, økonomi, vaktordningar, fullmakter, jamlege møte, worst-case		
H2	Handtering	Bistå etter behov og plan for å iverksetje tiltak som er bestemt av Kriseutvalet		
H3	Handtering	Oppdatera situasjonsforståing, vurderer konsekvensar for befolkninga, fortløpande rapportering om status til statsforvaltaren		
H4	Handtering	Iverksetje kommunikasjonskanalar og planar for å kommunisere godt med befolkninga og kvarandre		
N1	Normalisering	Vedtak om å avslutte handtering, informere om dette, rapportere, evaluere		

Vedlegg 3 Informasjon til media og befolkninga



Informasjon til media og befolkninga

Informasjonen finst i norsk og engelsk versjon

SMS til innbyggjarane om inneråd.....	1
SMS to the public about staying indoors.....	1
Twitter-melding.....	1
Tweet.....	1
Råd til befolkninga i område som kan verta råka av radioaktivt nedfall.....	2
Advice for the public in areas which may be affected by radioactive contamination.....	2
E-post med informasjon til media om hendinga.....	3
E-mail with media brief about the event.....	3

SMS til innbyggjarane om inneråd

Det ha vore eit uhell ved som kan gje fare for skadeleg radioaktivitet i lufta. Myndigheitene tilrår at du held deg innandørs. Lukk dørar og vindauger og slå av ventilasjon. Følg med i media.

SMS to the public about staying indoors

Due to an accident, the authorities advise you to stay indoors. More information via media outlets.

Råd til befolkninga i område som kan verta råka av radioaktivt nedfall

- Hald deg innandørs, slik at du får i deg minst mogleg forureining.
- Lukk alle dørar, vindauger og ventilar. Slå av ventilasjon og anna som tek inn luft utanfrå.
- Dersom du har vore ute i område med radioaktivt nedfall, ta av ytterkleda ute før du går inn. La kleda vera att ute. Dusj og vask håret grundig om du kan.
- Born som er på skulen eller i barnehagen vert tekne vare på der.
- Følg med på meldingar frå myndigheitene på radio, TV og internett: Kriseinfo.no.
- Bruk mobiltelefon minst mogleg, for ikkje å overbelasta nettet.
- Ikkje et eller drikk noko utanfrå i eit område med radioaktivt nedfall. Du kan drikka vatn frå springen så lenge myndigheitene ikkje gjev annan beskjed.
- Hald dyr innandørs, slik at dei ikkje får i seg forureining eller dreg det inn.
- Du kan hausta frukt og grønsaker frå hagen om du har tid til å gjera det før nedfallet når fram til ditt område.

Advice for the public in areas which may be affected by radioactive contamination

- Stay indoors to reduce exposure to contamination.



- Close all doors, windows and vents. Switch off ventilation and appliances that draw in air from the outside.
- If you have been outside the areas exposed to radioactive contamination, remove outer clothes before going inside. Leave the clothes outside. Shower and wash your hair thoroughly if possible.
- Children in schools and kindergardens will be cared for at those locations.
- Pay attention to messages from the authorities on radio, TV and the internet: Kriseinfo.no.
- Use mobile phones as little as possible to avoid overloading the network.
- Do not eat or drink anything that has been exposed to outside contamination. You may drink tap water unless otherwise stated by the authorities.
- Keep animals indoors to stop them from being contaminated or bringing contamination inside.
- You can harvest fruit and vegetables from your garden if you have time to do so before contamination reaches your area.

E-post med informasjon til media om hendinga

Dette er informasjon frå norske styresmakter. Kl.<tid> i dag, <dato>, oppstod det eit uhell med <type namn på fartøy> ved <stad>. Fartøyet er drive av ein atomreaktor. Hendinga er alvorleg, men trugar ikkje akutt liv og helse utanfor sjølve ulukkesstaden.

Dersom radioaktivitet slepp ut, kan skadeleg radioaktivt materiale verta spreidd med vinden over store avstandar. For å minimera helsefaren, er det viktig at alle i dei råka områda følgjer desse råda:

(Punktliste: Råd til befolkninga i område som kan verta råka av radioaktivt nedfall)

Statsforvaltaren i Vestland, Statens strålevern, orlogsstasjon, Hordaland politidistrikt og andre beredskapsetatar handterer hendinga i samarbeid med...(til dømes: britiske) styresmakter og arbeider for å redusera konsekvensane. Mannskapet på fartøyet vert teke vare på, og tiltak er sette i verk for å beskytta folk nær ulukkesstaden.

Sjå www.kriseinfo.no for siste oppdateringar om situasjonen.

E-mail with media brief about the event

The following alert is from Norwegian authorities. At <local time in 00:00 format> today, <date in *June 10* format>, <type and name of vessel> had an accident in/at/close to <location>. The vessel is nuclear powered. This is a serious incident, but, there is no immediate hazard to life and health outside the accident site.

In the event of a radiation leak, radioactive contamination may be carried long distances by the wind. To minimise health risk, those in affected areas must heed the following advice:

(Bullet points: Advice for the public areas which may be affected by radioactive contamination)

The Norwegian Radiation Protection Agency, Naval Base, Hordaland Police District and other crisis management agencies are handling the incident together with...(for instance:



British) authorities and working to reduce its consequences. The crew of the vessel are being cared for, and measures have been taken to protect people close to the accident site.

Visti: www.kriseinfo.no for the latest updates on the situation.